

Επιχειρησιακή Μονάδα "Κέντρο Επιστημών Παρατήρησης της Γης και Δορυφορικής Τηλεπισκόπησης BEYOND"

Εθνικό Αστεροσκοπείο Αθηνών (ΕΑΑ)

Ινστιτούτο Αστρονομίας Αστροφυσικής Διαστημικών Εφαρμογών και Τηλεπισκόπησης (ΙΑΑΔΕΤ)

Δρ. Κοντοές Χαράλαμπος (Χάρης)

Διευθυντής Ερευνών ΕΑΑ

e-mail: kontoes@noa.gr, Τηλ. Επικ: 210 3490012, Κιν: 6932208817

Μίρκα Ρώσση

Υπεύθυνη Επικοινωνίας

Επιχειρησιακή μονάδα "Κέντρο Επιστημών Παρατήρησης της Γης και Δορυφορικής Τηλεπισκόπησης BEYOND"

e-mail: mrossi@noa.gr, Τηλ. Επικ: 210 3490125, Κιν: 6937138133

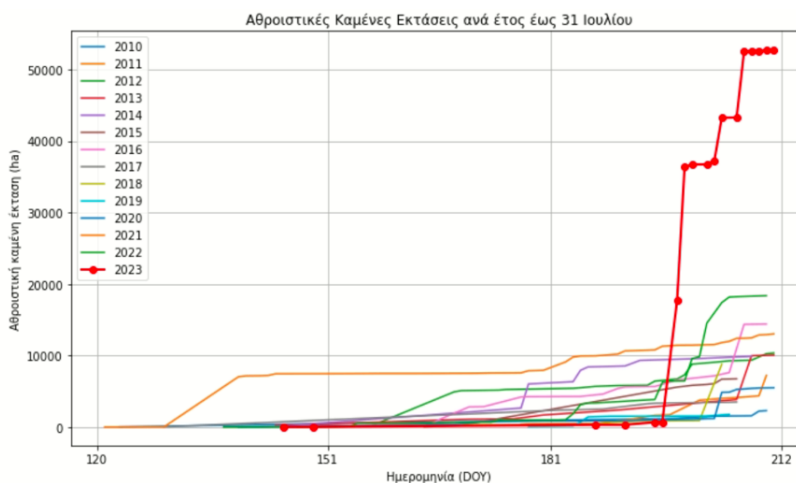
Αθήνα, 4/8/2023

ΔΕΛΤΙΟ ΤΥΠΟΥ

Απολογισμός καμένων εκτάσεων για τον μήνα Ιούλιο

Η Επιχειρησιακή Μονάδα BEYOND του ΙΑΑΔΕΤ/ΕΑΑ κατέγραψε λεπτομερώς τις καμένες εκτάσεις που οφείλονται στις σημαντικότερες πυρκαγιές που συνέβησαν στη χώρα μέχρι και τις 2 Αυγούστου 2023. Με βάση τον απολογισμό εκτιμάται ότι τον Ιούλιο 2023 έχουν καεί εκτάσεις της τάξης των 507.910 στρεμμάτων, με το νησί της Ρόδου μόνο, να μετρά **180.000 καμένα στρέμματα**, ενώ μεγάλο πλήγμα δέχτηκαν επίσης η Δυτική Αττική αλλά και η Μαγνησία.

Με βάση τα δεδομένα που είχε συλλέξει μέχρι και τις 31/07/2023 το Σύστημα Δορυφορικής Τηλεπισκόπησης Διαχείρισης Δασικών Πυρκαγιών FireHUB της Επιχειρησιακής Μονάδας BEYOND και το Ευρωπαϊκό Σύστημα Πληροφοριών για Δασικές Πυρκαγιές (EFFIS) (Πίνακας 1), και μελετώντας τις χαρτογραφημένες καμένες εκτάσεις, προέκυψε ότι οι πρόσφατες **δασικές πυρκαγιές** έχουν προκαλέσει σημαντικά μεγαλύτερη καταστροφή από κάθε αντίστοιχη περίοδο τα τελευταία **13 χρόνια**. Όπως φαίνεται στον παρακάτω Πίνακα οι καμένες εκτάσεις που χαρτογραφήθηκαν εντός του Ιουλίου 2023 είναι τριπλάσιες του Ιουλίου 2022 και τετραπλάσιες της αντίστοιχης περιόδου του έτους 2021.



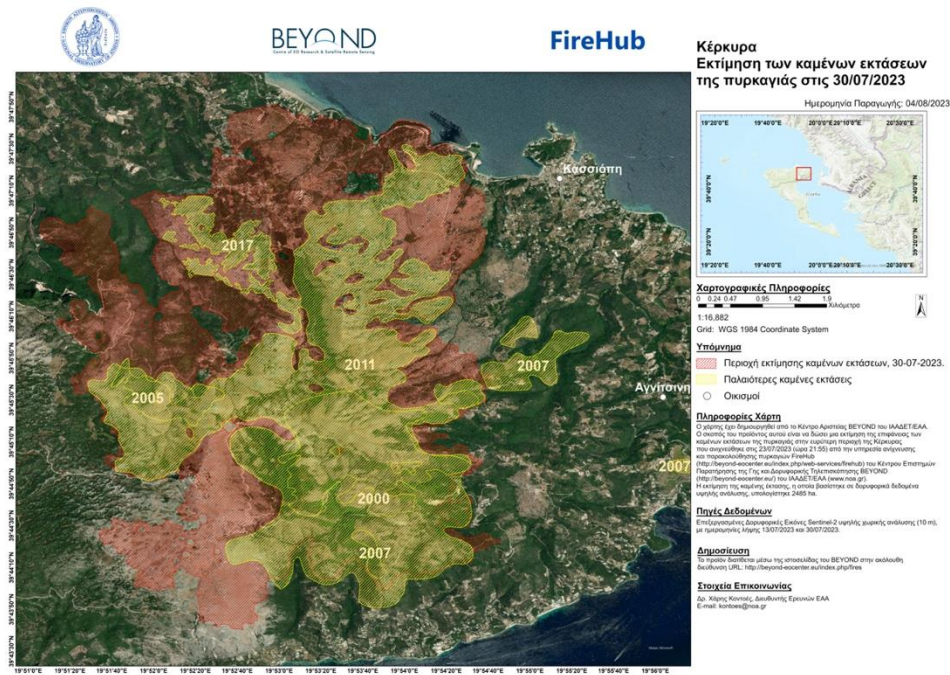
Πίνακας 1: Πηγή BEYOND ΙΑΑΔΕΤ/ΕΑΑ - Ιούλιος 2023: Καταγραφή των επίπεδων καμένων εκτάσεων από δασικές πυρκαγιές των τελευταίων δεκατριών ετών

Οι καμένες εκτάσεις ανά γεγονός πυρκαγιάς φαίνονται στην παρακάτω Εικόνα 1.



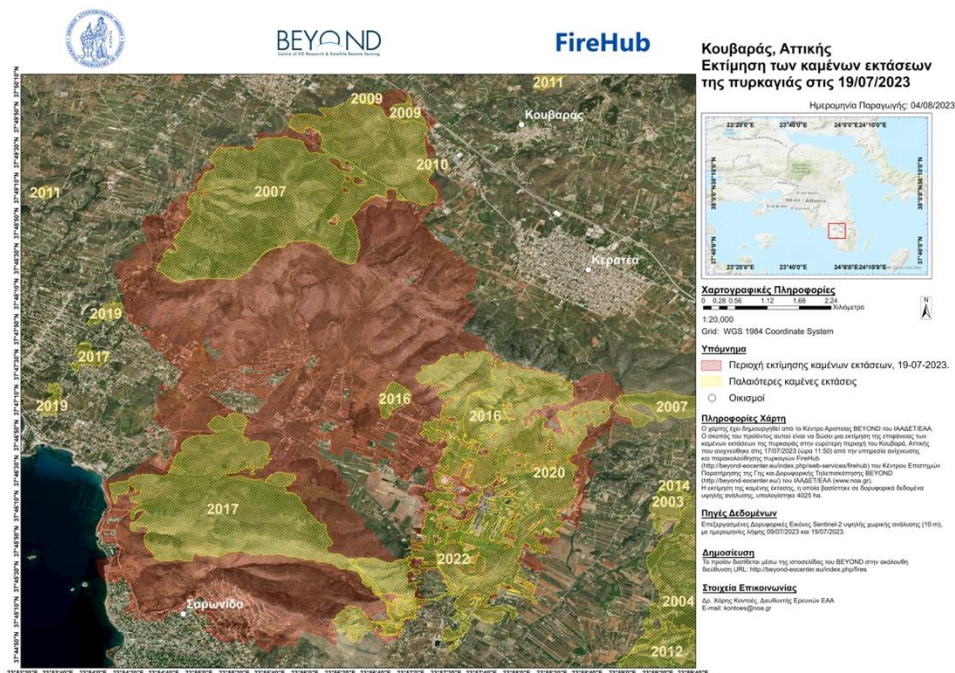
Εικόνα 1: Μεγάλα γεγονότα πυρκαγιών Ιουλίου 2023

Ιδιαίτερη σημαντικότητα αποκτά το γεγονός ότι σύμφωνα με την [Υπηρεσία Διαχρονικής Χαρτογράφησης](#) της Επιχειρησιακής Μονάδας BEYOND, οι περισσότερες από τις πυρκαγιές ξέσπασαν σε περιοχές που είχαν υποστεί παρόμοια καταστροφή στο παρελθόν. Συγκεκριμένα στην Κέρκυρα το 50% της καμένης έκτασης είχε ξαναπληγεί τα έτη 2000, 2005, 2007, 2011, 2017 (Εικόνα 2), ενώ φαίνεται πως στην ευρύτερη περιοχή σημειώνονται συχνά πυρκαγιές μεγάλης έντασης.



Εικόνα 2: Κέρκυρα - Διαχρονική Χαρτογράφηση καμένων εκτάσεων

Παρομοίως στον Κουβαρά Αττικής σημειώνονται πυρκαγιές σχεδόν κάθε χρόνο εκ των οποίων οι μεγαλύτερες σημειώθηκαν τα έτη 2007, 2009, 2016, 2017 και 2020 και 2022 (Εικόνα 3). Περίπου το 43% της περιοχής που επλήγη από την φετινή πυρκαγιά είχε υποστεί τέτοια καταστροφή και στο παρελθόν, γεγονός που δυσχεραίνει σημαντικά την αναγέννηση του φυσικού τοπίου.



Εικόνα 3: Κουβαράς Αττικής- Διαχρονική Χαρτογράφηση καμένων εκτάσεων

Στον παρακάτω Πίνακα 2 φαίνονται αναλυτικά οι εκτάσεις των πυρκαγιών του Ιουλίου 2023 που έχουν πληγεί σε παλαιότερες πυρκαγιές.

Περιοχή	Καμένη έκταση (στρ) τον Ιούλιο 2023	Ποσοστό έκτασης που έχει καεί σε προηγούμενα έτη
Κάρυστος, Εύβοιας	21330	83.59% τα έτη 2009, 2011, 2012
Ρόδος	180000	14.72% τα έτη 2008, 2012, 2015
Δερβενochώρια, Βοιωτίας	111410	12.57% τα έτη 2006, 2007, 2008, 2009, 2012, 2016, 2017, 2021, 2022
Λαμία, Φθιώτιδας	4580	25.93% τα έτη 2000, 2006, 2008, 2012
Αίγιο, Αχαΐας	16670	27.59% τα έτη 2000, 2007, 2012
Σπάρτη, Λακωνίας	3390	67.55% το έτος 2007
Βόλος, Μαγνησίας	81770	1.15% τα έτη 2000, 2006, 2008, 2012
Κέρκυρα	24850	50.42% τα έτη 2000, 2005, 2007, 2011, 2017
Νάξος	2840	7.75% τα έτη 2009, 2010
Κουβαράς, Αττικής	40250	43.43% τα έτη 2007, 2009, 2016, 2017, 2020, 2022

Πίνακας 2: Ανάλυση επαναλαμβανόμενων πυρκαγιών στα κύρια γεγονότα του 2023 μέχρι τις 31.07.2023

Σχετικά με τα είδη εκτάσεων που έχουν πληγεί, η ανάλυσή με το Corine Land Cover 2018 έδειξε ότι από τα 507.910 στρέμματα γης, το 32% ανήκει σε σκληρόφυλλη βλάστηση και το 28% σε μεταβατικές δασώδεις και θαμνώδεις εκτάσεις. Επιπλέον, με το πέρασμα της πυρκαγιάς πλήχτηκαν ελαιώνες 9% και κωνοφόρα δάση 9%, φυσικοί βοσκότοποι 7.5% και εκτάσεις με αραιή βλάστηση 6%. Αναλυτικά στοιχεία ανά γεγονός φαίνονται στον παρακάτω Πίνακα 3.

Περιοχή	Καμένη έκταση (στρέμματα)	Κάλυψη γης βάσει CORINE2018
Αλιβέρι, Εύβοιας	2820	82% Σκληροφυλλική βλάστηση 17% Φυσικοί βοσκότοποι
Κάρυστος, Εύβοιας	21330	49% Σκληροφυλλική βλάστηση 24% Ελαιώνες 17% Φυσικοί βοσκότοποι 6% Μεταβατικές δασώδεις και θαμνώδεις εκτάσεις
Ρόδος	180000	46% Μεταβατικές δασώδεις και θαμνώδεις εκτάσεις 23% Σκληροφυλλική βλάστηση 13% Ελαιώνες 8% Δάσος κωνοφόρων 7% Φυσικοί βοσκότοποι
Δερβενοχώρια, Βοιωτίας	111410	34% Σκληροφυλλική βλάστηση 29% Μεταβατικές δασώδεις και θαμνώδεις εκτάσεις 23% Δάσος κωνοφόρων
Λαμία, Φθιώτιδας	4580	64% Σκληροφυλλική βλάστηση 29% Φυσικοί βοσκότοποι
Αίγιο, Αχαΐας	16670	90% Μεταβατικές δασώδεις και θαμνώδεις εκτάσεις
Σπάρτη, Λακωνίας	3390	73% Σκληροφυλλική βλάστηση 27% Ελαιώνες
Βόλος, Μαγνησίας	81770	59% Σκληροφυλλική βλάστηση 18% Φυσικοί βοσκότοποι 12% Οπωροφόρα δένδρα και φυτείες με σαρκώδεις καρπούς 9% Ελαιώνες
Κέρκυρα	24850	61% Εκτάσεις με αραιή βλάστηση 21% Σκληροφυλλική βλάστηση 11% Φυσικοί βοσκότοποι 5% Οπωροφόρα δένδρα και φυτείες με σαρκώδεις καρπούς
Νάξος	2840	51% Σκληροφυλλική βλάστηση 33% Φυσικοί βοσκότοποι 16% Ελαιώνες
Κουβαράς, Αττικής	40250	35% Σκληροφυλλική βλάστηση 25% Εκτάσεις με αραιή βλάστηση 15% Οπωροφόρα δένδρα και φυτείες με σαρκώδεις καρπούς 10% Αποτεφρωμένες εκτάσεις 6% Ελαιώνες 6% Ασυνεχής αστικός ιστός
Λουτράκι, Κορινθίας	18000	49% Μεταβατικές δασώδεις και θαμνώδεις εκτάσεις 20% Ελαιώνες 12% Σκληροφυλλική βλάστηση 11% Δάσος κωνοφόρων 6% Οπωροφόρα δένδρα και φυτείες με σαρκώδεις καρπούς

Πίνακας 3: . Είδη κάλυψης γης που επλήγησαν στις κύριες πυρκαγιές του 2023 μέχρι τις 31.07.2023